



M Á R A M A R O S V Á R M E G Y E

VÁRMEGYEI SZÉKHELY

BESZERVEZETT KÖZSÉGEK:

Aknaszlatina	64
Gyertyánliget	65
Huszt	55
Királymező	66
Körösmező	67
Nagybocskó	69
Ökörmező	70
Rahó	59
Szinevér	71
Terebesfejrpaták	76
Tiszabogdány	72
Tiszaborkút	76
Visk	74
Visk, várhegyi fürdő	75

FELVILÁGOSITÁST NYUJTANAK

A FENTJELZETT KÖZSÉGEK ELŐJÁRÓSÁGAI ÉS KÖZSÉGFEJLESZTŐ BIZOTTSÁGAI

HUSZT



Látkép.

17.800 lakosú, a Nagyágnak itt már kiszélesedett völgyében a Husztica patak mellett fekszik. Tengerszint feletti magassága 166 m. Nevezetessége a messzire látható, egy meredeken kiemelkedő hegyen fekvő huszti várron. Róm. kath., gör. kath., gör. kel. és zsidó templom, a törvényszék, járásbíróház és ügyészség palotája, erdőgondnokság, esendőrségi laktanya Rákóczi-emléktáblával. A községházán régi adományiratok másolataiból álló gyűjtemény. Vízellátása egészséges kutakból. Villanyvilágítás.

Huszt koronaváros története szoros összefüggésben áll a huszti vár multjával. A vár keletkezésének pontos adatai nem maradtak rák; azonban bizonyosra vehetjük, hogy a vár már a XII. század vége felé fel volt építve. Nevét a vár minden valószínűség szerint a Huszth-Pázmán családtól kapta, akik a várat a XIV. sz. elején bírták. Országvédelmi szempontból a huszti várnak igen fontos szerep jutott. Észak felől a Lengyelországból jövő támadások ellen nyújtott védelmet. Amint tudjuk, a tatár hordák itt törtek be többször is az ország területére. Keleten a sóbányáknak nyújtott védelmet, melyek akkor nagyobb számban voltak az egész Máramaros megyében és a királyi pénztárnak igen nagy jövedelmet hozott. Nagy Lajos idejében 1350 körül Bogdán vajda románjaival Moldvába vándorolt ki és a vidék lakatlan maradt. Ennek következtében a király vette birtokába az egész vidéket, és 1329 április 26-án Husztnak adott koronavárosi címet és jogokat. Később a vár a Drágffy-család lett, mely azonban Zsigmond idejében a lázadó Kanizsai Jánoshoz csatlakozott. Ezért a lázadás letörése után Husztot és környékét Korjatovics Tódor, a 40.000 ruszin bevándorló vezére, később pedig Perényi Péter kapták meg.

A törökökkel folytatott harcokban a máramarosiak ugyancsak kivették részüket. A harcokban résztvettek a jobbágyok is és nem hoztak szegényt szülőföldjükre. Szerdahelyi és Lőrinc után Zsóvay Péter lett Huszt kapitánya, aki magát castellánus castrí Huszt-nak nevezte. Hasonlóképpen malomvízi Kenderes János is. 1467-ben Huszt Szapolyai Imre birtokában volt. 1472-ben a moldvai románok a legbarbárabb rablóhadjáratot indították Máramaros vidéke ellen. Ekkor pusztult el a megyei iratok igen nagy része. Mátyás király a várat második feleségének, Aragóniai Beatrixnek, ajándékozta. Ez egészen a XV. század végéig uralta. A mohácsi esata után Huszt Szapolyai János kezébe került.



Hucul népviselet

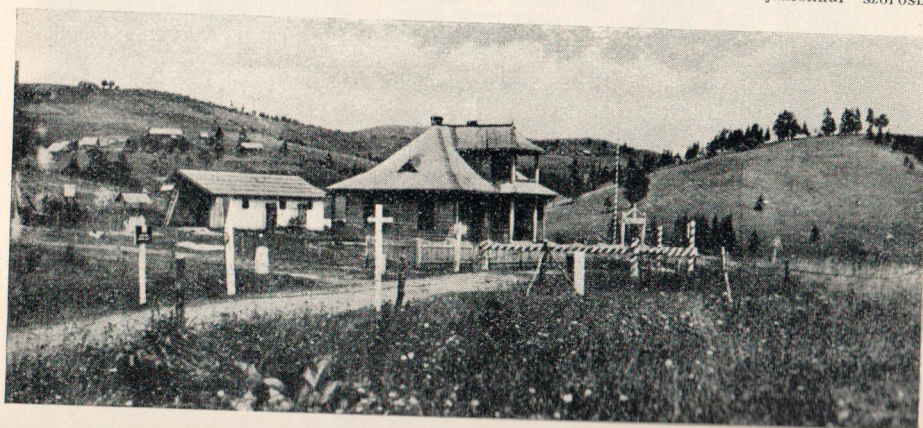


Trufanec vizesés



Pictrosz 2022 m.

Lengyel határ a jablonkai szorosban



Szapolyai halála után egy szerződés alapján Máramaros tulajdonjoga Ferdinánd király kezébe jutott. 1556-ban a kurucok, Rhédey Ferenc alparancsnok csele révén ismét visszaszerezték a várat. I Miksa idejében Erdély fejedelme, Szapolyai Zsigmond Báthory Zsigmond uralkodása alatt, 1594-ben Huszt várának Kornis Gáspár volt a kapitánya, amikor a tatárok a törökökkel szövetségbe léptek Magyarországra.



Gör. kat. templom

1598-ban, amikor a török hadak kivonultak Máramarosból, Báthory Zsigmond lemondott és Erdélyt Máramaros-megyével együtt Rudolf császárnak adta át. A császár Basta György tábornokot nevezte ki Erdély kormányzójává, s nevével szemben azonban Bocskay István felállt. A tábornok a huszti várba zárkózott, de Bocskay a várat kiéheztette és elfoglalta.

Bethlen Gábor idejében a vár Bethlen Istváné volt. Bethlen halála után Rhédey Ferenc, Máramaros megye főispánja, lett Huszt ura.

II. Rákóczi György sikertelen lengyelországi hadjárata következtében a lengyel hadak megtorlasként könyörtelenül pusztítottak Munkács, Beregszász, Szatmár és Máramaros nyugati részének vidékein. Huszt várához azonban nem mertek nyúlni. 1663-ban meghalt Rhédey Lajos és 4 évre rá apja Ferenc is, Apaffy Mihály, Erdély fejedelme pedig a Rhédeyek legközelebbi rokonának, a tízéves Thököly Imrének adta Husztot. Wesselényinek és Thököly Imrének a Habsburgok ellen vívott harcaiban is nagy szerepet játszott Huszt vára. Teleki Mihály azonban a várat a császár kezére játszotta. Thököly ellenállásának letörése után a kegyetlen Antonio Caraffa grófort a husztiak is nyögték. De sokkal kegyetlenebb volt Veterani ezredes és Kintzi kapitány bizos eljárása, mert Máramaros nyakára hozták a rengeteg katonaságot. Ezek a vidéket gazdaságilag egészen kizsákmányolták.

Ilyen állapotok között szökött meg II. Rákóczi Ferenc a bécsi fogságból és Lengyelországba menekült, ahol nagy gonddal készült a császár elleni felkelésre. Apaffy Mihály — 1701-ben Husztot — eladta a császári kincstárnak.

Amikor Rákóczi megkapta az ígért francia segítséget, átlépte a határt és elsőnek Huszt várát foglalta el, a várórség mind az ő oldalára állott. Innen indul meg aztán a nagy forradalmi hullám, amely magával ragadta nem csak a máramarosi, hanem az egész felvidéki népet. Huszt várának ekkor Vay Mihály volt a kapitánya. Rákóczi parancsot adott a vár kijavítására és modern felszerelésére. A várban egy löporgyárat és egy bőrgyárat építtetett. Ezek a gyárak nagy mértékben hozzájárultak Máramaros gyors gazdasági fellendüléséhez. Huszt várában gyülekeztek az erdélyi kurucok és itt kiáltották ki Erdély függetlenségét.

Rákóczi bukása után a ruszin nép igen keservesen viselte Bécs kegyetlen kezét. A vár ismét Bethlen Miklós kezébe került.

1717-ben a törökök ismét szövetségbe léptek a tatárokkal. A tatárok a Kárpátokon keresz-



Várrom.

től törtek be és egyenesen Huszt vára felé tartottak. A máramarosi csapatok a tatárokat teljesen megsemmisítették.

VI. Károly császár a hosszú háborúk által megrongált huszti várat kijavíttatta. Ebben az időben kezdődik a vár dicsőségének hanyatlása. A javítások közben kiderült, hogy a vár falai már igen gyengék és katonai szempontból a vár elvesztette értékét. A császári katonaság parancsot kapott a kivonulásra. A vár utolsó parancsnoka egy Hervaits (magyarosítva Gervay) Péter nevű francia százados volt, aki 11 évig igazgatta a várat.

1766 július 3-án este egy rendkívüli erejű zivatarban két villám sújtotta a várat oly szerencsétlenül, hogy az egész vár lángborult. Majd 1798-ban egy újabb vihar ledöntötte a tornyot is. Ettől kezdve az idő vasfoga mind mélyebben harapott a falakba. Ma már a vár teljesen romokban áll.

Huszt városa pedig a nehéz időköt átélve, lassan virágzott tovább. Ma már közel 20.000 lakosa van és igen fontos gazdasági gócpont.

KÖZLEKEDÉS

Vasúton a Budapest—körösmezei vonalon érhető el. Vasútállomás helyben. Autón az ugyanezen vonalon vezető műúton, MÁVAUT autóbuszjáratok vannak Husztról a Nagyág völgyébe, Toronyára, a Talabor völgyébe, Szinevérré, a Tisza mentén Viskre, továbbá Dolhára és Nagyszőlősré. Magánautóbuszok szintén közlekednek e helyekre.

LAKÁS ÉS ELLÁTÁS

Korona Szálloda és Central Szálloda, Bristol, Pannonia és Royal vendéglők. Penzió a Korona és Central szállókban és a Royal vendéglőben napi 4—7 P. A lakosságnál szobák bérelhetők minőség szerint napi 1.50—3 P-ig. Élelmiszerek a piacon és üzletekben szerezhetők be.



Korona szálló.

FÜRDŐZÉS

Az Oszolyi-strandfürdőben a Tisza partján, szabadfürdő a Tiszában, a Nagyágban és a patakokban.

EGÉSZSÉGÜGY

Községi és járási orvosok, 6 magánorvos, 2 gyógyszer-tár helyben.

SZÓRAKOZÁS ÉS SPORT

Társaskör, mozi, időnkint műkedvelő-előadások a Korona-szállóban; tennisz- és tekepályák. A vidék szépsége igen sok kirándulási lehetőséget nyújt, télen igen jó sítérep van. Kisebb kirándulások a Kírstätter-park 3 km.-nyire halastóval, sétányokkal, ténézével; a huszti vár romjai, Husztesebrény és Várpatak kirándulóhelyek. Nagyobb kirándulások tehetők a Nagyág völgyén felfelé és az Erdős-Kárpátoknak a községtől északra elterülő részeibe.



Strandfürdő.

FELVILÁGOSÍTÁST NYUJT

a községfejlesztő bizottság és a község előljárósága.

RAHÓ

Utcarészlet

10.000 lakosú, a Tisza völgyében, a folyó mindkét partján fekvő nagyközség. Tengerszint feletti magassága 450 m, míg a községet közvetlen környező bükk- és fenyőerdőtől borított hegyek 1300—1400 magasságot érnek el. A községtől északra, ahol a műút Tiszabogdány felé ágazik el egyesülnek a Fehér és Fekete Tisza. A lakosság nagyobb része a Huculok törzséhez tartozik, amely a szláv népeknek egy különös jellegű ága. A huculokat jellegzetes ruházatuk, szokásaik és életmódjuk teszik érdekessé. Gyönyörűek a hímezscik. Ezeken kívül magyarok, rutének és németek képezik a lakosság többi részét. Nevezetesebb épületei az állami polgári iskola, a gimnázium, a járás- és szolgabíróság, az erdőigazgatóság és a tanfelügyelőség. Róm. kath., gör. kath., gör. kel. és izr. templom. Vízellátása elsőrendű kutakból. Villanyvilágítás. ☎ P Ⓜ

KÖZLEKEDÉS

Vasuton: a Budapest—Miskolc—Sátoraljaújhely—Csap—Királyháza—Huszt—körösmezői vonalon érhető el. Vasútállomás helyben. **Autón:** az ugyanezen vonalon vezetõ műúton közelíthető meg. (Jelenleg a vasútösszeköttetés Taracköz és Terebesfejrpaták között szünetel, a forgalmat autóbusz bonyolítja le.)

LAKÁS ÉS ELLÁTÁS

A Turista Szállóban 28 szoba és 2 közös hálóterem van. Szobaárak: egyágyas szoba 1.50—2 P, kétágyas 2—2.50 P-ig. Magánlakásokban szobák ágyanként és személyenként 1 P-ért kaphatók. Napi penzió a Turista Szállóban háromszori étkezéssel 4—5 P. Reggeli 0.30, ebéd 1—1.20, vacsora 0.60—0.70 P. A községben még három kisebb szálló is van, az árak a már közöltekkel azonosak.

EGÉSZSÉGÜGY

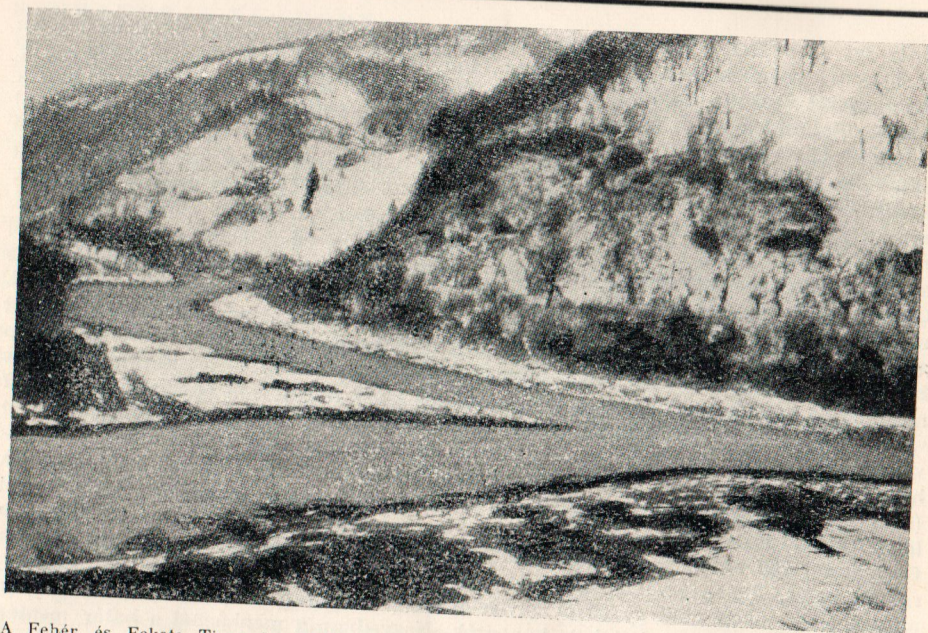
4 orvos és 2 gyógyszer-tár helyben.

FÜRDŐZÉS

Az erdőkinestári borkúti ásványvízfürdőben és szabad fürdő a Tiszában és sok pataokban.



Turista-szálló



A Fehér és Fekete Tisza összefolyása

Vitéz Loosy Alajos alezredes felv.

Szállótól kb. 30 pernyire, hol úgy kezdők, mint jó síelők is megfelelő gyakorlóterepet találnak.

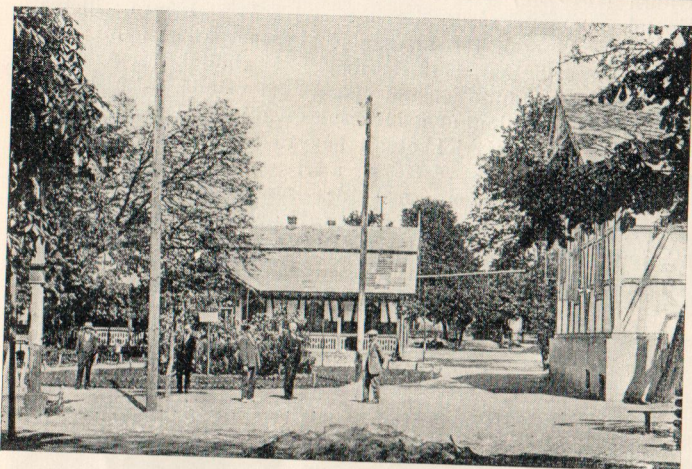
Könnyebb túrák: 1. A gyakorlóterepen keresztül a kék jelzésen a Bojmulra (1228 m.) kitünő gyakorlóterepel azok részére, kik meredekebb lefutótól nem riadnak vissza. Gyengébbek a meredek helyeket könnyen kikerülhetik. Élelmet magunkkal vinni ajánlatos. — 2. Az állomással szemben van a Bokros (828 m.), ettől keletnek az 1170 m. magas Konta Kriván. Mindenki részére alkalmas terep. Leímiszert vinni ajánlatos. Visszafelé ugyanazon úton jövünk, vagy a völgykatlant megkerülve leérünk Rahótól 1 és ½ km.-nyire északra az ú. n. Zipscreiba. 3. A harmadik túra a Terentinre és a Dumenre vezet. A Dumenen van turistaház, körülötte jó gyakorlóterep. Ide sárga jelzés vezet. Ha az éjszakát a turistaházban töltjük, másnap a Dumen-Duzsinán (1391 m.), a Staren (1476 m.) át a Bliznica-ra (1883 m.) jutunk. A terep igen jó és szép. Ugyanezen az úton visszamehetünk a turistaházhoz. Aki nem akar visszamenni a Bliznica lejtőin, 1 és ½ óra alatt Tiszaborkútra érhet, de ezt az utat vagy helyi vezetővel, vagy csak egész tiszta időben ajánlatos megtenni. — 4. Rahóról Tiszaborkútra vasúton, onnan sítalpon a tiszaborkúti Mencesulra (1334 m.), majd a kék jelzésen a Sesoul tövében fekvő menedékházhoz. Ezen oldalon egyes részeken igen nagy emelkedések vannak. Kezdők ezen utat gyalog teszik meg. A fáradságért azonban kárpótól az itt elterülő kitünő síterep és a szép vidék. A Sesoulról lejövet jó lesikló helyeket találunk. A menházban jó ellátás és kényelmes szállás található. — 5. Ha a turistaházban éjjelezünk, szép es nem nehéz a 2022 m. magas Pietroszra vezető túra, gyakorlott síelőknek, kik biztos lesiklók is, mert a lesiklóterep 7 km. hosszú. Ha nem akarunk a menházhoz visszatérni, ajánlatos egynapi élelmet magunkkal vinni és Körösmezőre menni. Ezen út 8 órát vesz igénybe. — 6. Jó síelők megtehetik az utat a Pietroszon át a Hoverlára (2058 m.). A csúcsalatti turistaháznál kitünő síterep van. Ezen túrán a Pietros alján az autóúton haladunk, amely azonban rendesen be van fújva, úgyhogy a nehéz tájékozás miatt vezető szükséges. A Hoverlától vagy a tiszaborkúti Mencesulhoz, vagy a szerpentinúton a Hoverla-gáton keresztül Tiszabogdányra, onnan autóbusszon Rahóra mehetünk. — 7. Luhiból kimondottan jó síelők eljuthatnak a Baltatul-gáton át, hova autóbussz visz, a Caerna Hórára (2026

m.). A hegy alján menház van, de élelmet vinni kell. — 8. Ugyancsak igen jó síelőknek ajánlható a Pop Ivánra (1940 m.) vezető túra. Rahótól vasúton Terebesfejpatakra, innen a Fejérpatak mentén, sárga jelzésen fel a Pop Ivánra, illetve a turistaházba. Ajánlatos itt hosszabb időt tölteni és a jó síterepet kihasználni. Szép, de nehéz túra innen a gerincen végig az 1712 m. magas Mezipotokira. Az ottani menedékházban a szállás előre biztosítandó, élelem magunkkal viendő. — 9. Rahóról közvetlen az út a Pop Ivánra a Sojmulon át a Mencesul északi oldalán futó piros jelzésen át, az 1736 m. magas Berlebáskát jobboldalt hagyva vezet. Ezen úton azonban csak jó síelők vehetnek részt és csak vezetővel, mert az erdőben könnyen el lehet tévedni. Ezen túrákon kívül még számos más túra is megtehető. Jó felszerelés, térképekkel, síkenőccsel, főkabórral és jó élelemmel való ellátás, valamint helyi vezetők, kik a vidék minden szeszélyét ismerik, szükségesek, mert egy esetleges eltévedés könnyen végzetessé válhat.



Rahói ruszin népviselet (huculok)

AKNASZLATINA



Fürdőtelep.

7500 lakosu, a Tisza kiszélesedett völgyének északi peremén, a Magura-hegység tövében, 250 m. tengerszint feletti magasságban, fekvő nagyközség. Nevezetessége az ott levő sóbánya, mely egyike a legnagyobbaknak a máramarosi sóbányák között, és sós fürdője. A községnek városias jellege van. Róm. kat., gör.-kat. és gör.-kel. templom. Vízellátása vízművekből. Villanyvilágítás. ☎ [] Ⓜ

KÖZLEKEDÉS

Vasuton a Budapest—körösmezei vonalon Tarackőzig közelíthető meg, innen MÁVAUT autóbuszjárat, a távolság 17 km. **Autón** a leírt vonalon vezető műúton érhető el.

LAKÁS ÉS ELLÁTÁS

A Kárpátia Szállóban van 13 szoba, teljes napi ellátás 4.50 P. Ezenkívül van több vendéglő és a lakosságnál sok szoba kapható napi 1—2 P-ért, minőség szerint. Élelmiszerek a Hangyánál és még 8 üzletben szerezhetők be.

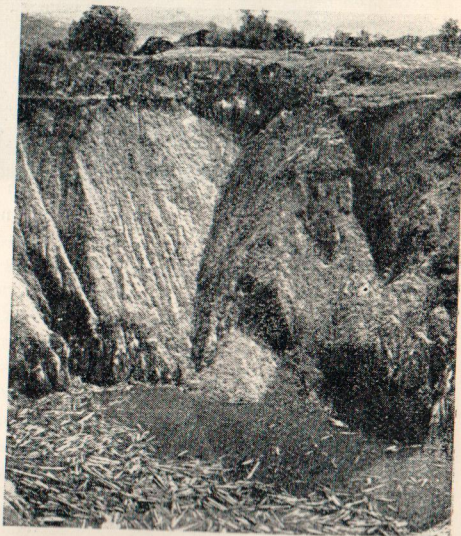
FÜRDŐZÉS

Kádfürdő 15 káddal, melyeket a nyári hónapokban sósvízzel töltenek meg. Szabadfürdő a Tiszában Faluszlatinánál.

SZÓRAKOZÁS ÉS SPORT

Mozi, tenisz- és tekepálya. A legszebb és legjobb szórakozást nyújtják azonban a kisebb-nagyobb kirándulások és télen a sítelés. Szép séták, illetve kisebb kirándulások tehetők a kincstári erdőkhöz, Alsó-, Közép- és Felsőapsára, Kis- és Nagybocskó környékére. Nagyobb kirándulások: Rahó, Körösmező, a Tatarhágó

és a lengyel határ, továbbá az Erdős Kárpátok keleti részeinek hegyeire.



Az aknaszlatinai Kunhuta beomlott tárnája
FELVILÁGOSÍTÁST NYUJT
a községfejlesztő bizottság és Sági Gábor jegyző.

GYERTYÁNLIGET



Látkép.

2300, vegyes magyar-ruszin lakosu kisközség Nagybocskótól északra a Sepurka-patak vadregényes völgyében fekszik, 390 m. tengerszint feletti magasságban. Ózondus és pormentes levegője üdülésre kiválóan alkalmassá teszi. Közeliében híres vasas-jódos források vannak. Gör.-kath. és gör.-kel. templom. Vízellátása kitűnő vizű kutakból. Villanyvilágítás ☎ [] Ⓜ

KÖZLEKEDÉS

Vasuton a Budapest—körösmezei vonalon Tarackőzig közelíthető meg, innen Nagybocskóig napjában háromszor Mavart autóbuszjárat. Nagybocskóról bérautón vagy kocsin érhető el.

Autón a leírt vonalon vezető úton.

Benzinkút Nagybocskón



Gyártelep

LAKÁS ÉS ELLÁTÁS

A községben csak a lakosságnál lehet elhelyezkedni. Tiszta szép szobák napi 1—2 P-ért kaphatók. Schneider András vendéglőjében jó ellátás kapható napi 3—3.50 P-ért.

FÜRDŐZÉS

A közelben levő vasas-jódos forrásokban és a Sepurka patakban szabadfürdő.

EGÉSZSÉGÜGY

Orvos és gyógyszerész Nagybocskón, 12 km.-nyire.

KIRÁNDULÓHELYEK

A Sepurka-pataknak itt elágazó két völgyében gyönyörű vidék terül el. A nyugati völgyben erdei vasút vezet a 20 km. távolságra levő Apecka havasig (1511 m.). Közben van a Kobila csúcs (1180 m.).

FELVILÁGOSÍTÁST NYUJT

a községfejlesztő bizottság és a község előljárósága.

KIRÁLYMEZŐ



Látkép.

1222 lakosu, a Tarac völgyében fekvő kisközség. Tengerszint feletti magassága 528 m. A közvetlen a völgy oldalain emelkedő, sűrű erdőségektől borított hegyek 1300—1500 m. magasságot érnek el. A lakosság nagyobbrészt német anyanyelvű, de mindenki beszél magyarul is. Róm. kath. templom, melyben minden második vasárnap van istentisztelet. Vizellátása egészséges vizű kutakból és forrásokból. Petróleumvilágítás. ☞ ☞ ☞ ☞

KÖZLEKEDÉS

Vasuton a Budapest—körösmezei vonalon Tarackőzig közelíthető meg. Innen a Tarac völgyében erdei iparvasút vezet, melynek a községben állomása van. Az iparvasút személyszállításra is be van rendezve. **Autón** a leírt vonalon vezető műúton érhető el.

LAKÁS ÉS ELLÁTÁS

A községben 3 vendéglő van, de lakás csak ezek egyikében kapható. Teljes ellátás napi 4 P. Lakás — igen tiszta, de egyszerű szobák — majdnem minden haznál olcsón kapható. Élelmiszerek beszerezhetők a községben.

FÜRDŐZÉS

A községben van egy ásványvíz által táplált kádfürdő, a víz jód és konyhasó tartalmú. Egyébként szabadfürdő a Taracban.

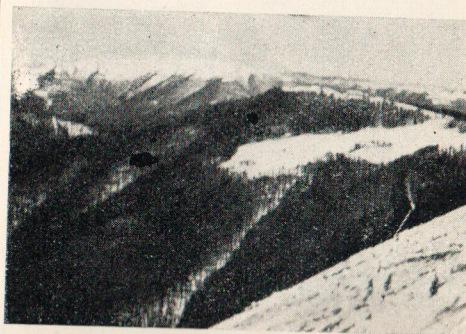
EGÉSZSÉGÜGY

Orvos a községben, gyógyszerár Dom-bón, 22 km.-nyire.

SZÓRAKOZÁS ÉS SPORT

Mint szórakozás és sport csak a festői szép környéken tehető séták és kirán-

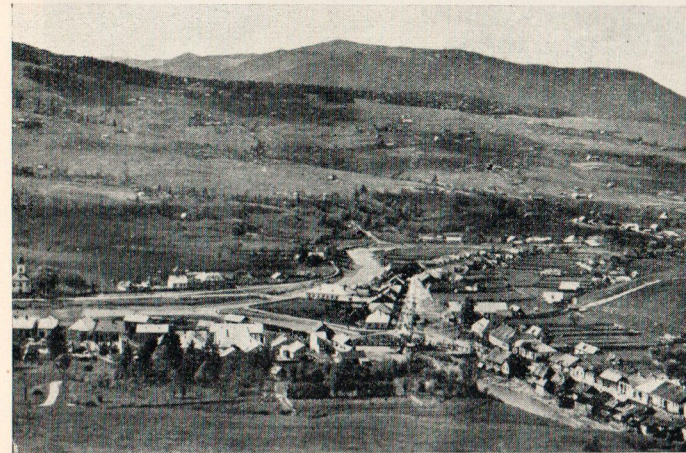
dulások jöhetnek tekintetbe. Téli jó sítérp is van. Kisebb kirándulások: Bruszturára 5 km., Oroszmokrára 3 km. Nagyobb kirándulások: a Krászna havas a községtől 6 km.-re, a Tempa havas (1300 m.) a községtől 5 órányira; a Lengyelországba vezető Rogodz hágó, 27 km., melyhez az út festői sziklás völgyben vezet. Ezekon kívül számos szép kirándulás tehető a községtől kiindulva.



Krászna-havas

FELVILÁGOSÍTÁST NYUJT a községfejlesztő bizottság.

KÖRÖSMEZŐ



Látkép

A 14.000 lakosu nagyközség, a Fekete Tisza és Laszcina völgyében, valamint a Tatár hágóra vezető út mentén 663 m. tengerszint feletti magasságban fekszik, magas, fenyőerdők által borított hegyek között. A község 10 km. hosszú. Körösmező a legnagyobb huculközség. A Huculok a szláv népnek egy különös törzse, jellegzetes szokásokkal és festői népviselettel. A községben 7 gör.-kath. templom van, melyek közül 6 fából van építve; van róm. kath. és gör.-kel. templom is. Két vasuti állomása, 3 vasuti megállóhelye, vámhivatala, 3 erdőgondnoksága, 1 polgári és 14 elemi iskolája és fafaragó iskolája van. Csendőrségi és pénzügyőri laktanya. Vizellátása kitűnő vizű kutakból és forrásokból. A község központjában villany-, a külső részeken petróleumvilágítás. ☞ ☞ ☞ ☞

KÖZLEKEDÉS

Vasuton Budapestről a Miskolc—Sátoraljaújhely—Csap — Királyháza — Huszt — körösmezei vonalon érhető el. Vasútállomásai a körösmezei nagyállomás, a havasaljai állomás és a kevelei, lasescsinai és páncélházi megállók. **Autón**



Fatemplom belseje

az említett vonalon vezető műúton közelíthető meg.

LAKÁS ÉS ELLÁTÁS

A községben négy kisebb szálloda van, 4—8 szobával. Napi ellátás 4—5 P. A lakosságnál a nyári hónapokban szobák bérelhetők, minőség szerint 1—3 P-ig. Élelmiszerek a szövetkezetben szerezhetők be.

FÜRDŐZÉS

Szabadfürdő a Fekete Tiszában és a patakokban.

EGÉSZSÉGÜGY

3 orvos és 1 gyógyszerár helyben.

SZÓRAKOZÁS ÉS SPORT

Mozá, teniszpálya, tekepálya. A legszébb szórakozást azonban és egyidejűleg a sportot is a gyönyörű vidéken te-

NAGYBOCSKÓ



Látkép, a háttérben a Tiszahíddal.

7000, vegyes magyar-ruszin lakosú, a Tisza balpartján 307 m. tengerszint feletti magasságban fekvő nagyközség. A közvetlen környékén emelkedő, lomberdőkkel borított hegyek 500—800 m. magasságot érnek el. Róm. kath., gör. kath. és gör. kel. templom, zsinagóga. Vízellátása egészséges vizű kutakból. Villanyvilágítás.

KÖZLEKEDÉS

Vasuton a Budapest—Körösmezei vonalon jelenleg Taracközig közelíthető meg, innen MÁVAUT autóbuszjárat háromszor naponta.

Autón az ugyanezen vonalon vezető műúton érhető el.

Benzinkút a községben.

LAKÁS ÉS ELLÁTÁS

A községben négy vendéglő és egy étkezde van. Napi étkezés 2.50—3 P. A lakosság-nál számos szoba minőség szerint napi 1—2 P-ért kapható.

FÜRDŐZÉS

Szabadfürdő a Tiszában és a Sepurka patakban.

EGÉSZSÉGÜGY

Orvos és gyógyszerár helyben, kórház 13 km.-nyire, Aknaszlatinán.

SZÓRAKOZÁS ÉS SPORT

Mozi, két tennispálya, footballpálya. A vidéken igen szép kirándulások tehetőek. Közelebbi helyek: a Kobila csúcs (1160 m.). A hegy alja 2 óra alatt elérhető, megmászásához ¾ óra szükséges. A Tempa (1091 m.) az országút mentén 6 km.-nyire van a községtől keletre, a csúcs 1½ óra alatt érhető el. Mindkét csúcsról igen szép kilátás nyílik az egész vidékre. Gyertyánliget fürdő 12 km.-nyire a községtől északra a Sepurka völgyében. Ezekon kívül számos nagyobb kirándulási lehetőség van az Erdős Kárpátokba. Télen kitűnő síterepen szebbnél-szebb sítúrák.



Tutajozás a Tiszán
Fekete Tisza forrása

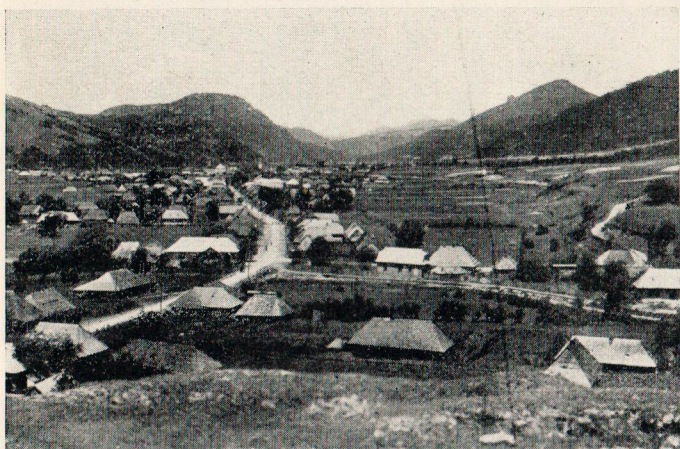


hető kirándulások és gyalogtúrák, télen a sítúrák nyújtják. Eltekintve a közeli környéktől, mint kirándulási helyek és túracélok a Fekete Tisza eredete, a Hoverla (2058 m.) — 20 km.-re a községtől —, a Pietros (2020 m.), a Bliznica (1883 m.), a Kukul, az Apsica, a Sesoul (1726 m.), a Dragobrat, a Gropa, Douha, Medvezsi és Okula havasok jönnek főleg tekintetbe. Ez utóbbin ered 880 m. magasságban a Fekete Tisza. A Tatárhágó, melyen a vasút és a műút vezet Lengyelországba, a számos vízduzzasztógát, melyek mind vadregényes vidéken fekszenek, a strudivkai 400 éves fatemplom, melynek építéséhez Körösmező alapítása fűződik, valamint a Stebna völgy, melyben petróleummélyfúrások vannak, szintén kedvelt kirándulóhelyek. Az utak jelzéssel vannak ellátva. A vadászat és halászat űzésére az engedély az erdőgondnokságoknál kapható.

FELVILÁGOSÍTÁST NYUJT
a községfejlesztő bizottság és a község előljárósága.

FELVILÁGOSÍTÁST NYUJT
a községfejlesztő bizottság és a község előljárósága.

ÖKÖRMEZŐ



Látkép.

4425 lakosu, a Nagyg völgyében, erdőtől borított hegyek által övezett, szép völgykatonában, 450 m. tengerszint feletti magasságban fekvő kisközség. Gör.-kath. és gör.-kel. templom, m. kir. erdőhivatal és járásbiróság. Két hősi temető. Vízellátása kutakból. Villanyvilágítás. ☞ Ⓜ ☞

KÖZLEKEDÉS

Vasuton Budapestről a Budapest—körösmezei vonalon Husztig, a Budapest—Munkács—lavoczei vonalon Volócig közelíthető meg. Huszt 58, Volóc 40 km.-nyire van a községtől, mindkét állomásról MÁVAUT/autóbuszjárat van Ökörmezőre. **Autón** ugyanezen vonalakon érhető el.

LAKÁS ÉS ELLÁTÁS

A községben két kisebb vendégfogadó van, jelenleg épül egy szálloda. A lakosságnál csak kevés kiadó szoba kapható. Élelmiszerek a községben szerezhetők be. A napi kiadás 4 P-re tehető. Ezen állapotoknál fogva a község csak túris-

táknak, kik azt természeti szépségeiért keresik fel, ajánlható jelenleg.

FÜRDŐZÉS

Van egy szépen kiépített strandfürdő, ezen kívül szabadfürdő a Nagygban és a patakokban.

EGÉSZSÉGÜGY

Orvos és gyógyszerár a községben.

SZÓRAKOZÁS ÉS SPORT

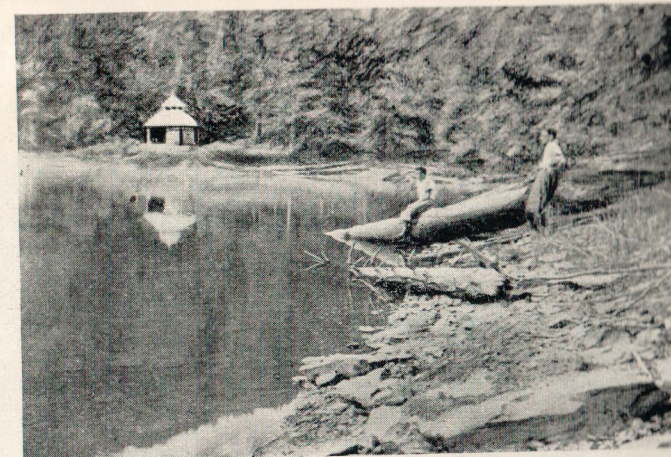
Turisztika és télen síelés.

Kiseb kirándulások a helybeli szén-savas és kénes forrásokhoz, a Kamionka csúcsra (1579 m.) és a községköri erdőbe. Nagyobb kirándulások az ozerai tengerszem, a lengyel határ és az Erdős Kárpátok részeibe.

FELVILÁGOSÍTÁST NYUJT

a községfejlesztő bizottság és a község elöljárósága.

SZINEVÉR



Tengerszem

A Talabor festői völgyében 642 m tengerszint feletti magasságban fekvő kisközség, mely minden oldalról fenyves- és lomberdőkkel borított 1300—1700 m magas hegyekkel van körülveve. A községet, mely csak nehezen közelíthető meg, környéke kiváló természeti szépségei miatt sok turista keresi fel, kik innen kiindulva teszik meg túráikat és kirándulásait. Gyönyörűek az innen megközelíthető tengerszemek, melyek mindegyikénél egy-egy felügyelő kezelése alatt álló kisebb turistaház van. — Gör. kat. templom. — Vízellátása jó kutakból és forrásokból. — Petróleumvilágítás. ☞ Ⓜ ☞

KÖZLEKEDÉS

Vasuton a Budapest—Munkács—lavoczei vonalon Volócig, vagy a Budapest—körösmezei vonalon Husztig közelíthető meg, mely állomásokról Ökörmezőig MÁVAUT/autóbuszjárat van, innen pedig kocsin vagy autón érhető el. Volóc—Ökörmező távolsága 40, Huszt—Ökörmező távolsága 58 km, míg Szinevér 10 km-nyire fekszik Ökörmezőtől keletre. — Benzinkút a faluban.

LAKÁS ÉS ELLÁTÁS

Lakás csak a lakosságnál nagyon egyszerű szobákban kapható. — Élelmiszerek részben a községben beszerezhetők, turistáknak tanácsos magukat a szükséges élelmiszerekkel ellátni.

FÜRDŐZÉS

Szabadfürdő a patakokban.

EGÉSZSÉGÜGY

Orvos és gyógyszerár Ökörmezőn.

SZÓRAKOZÁS ÉS SPORT

Kirándulások, télen kitűnő sítérp, a patakokban sok pisztráng van.

FELVILÁGOSÍTÁST NYUJT

a község elöljárósága.



Gör. kat. fatemplom Kalocsán, Szinevér mellett

TISZABOGDÁNY



Látkép

A 4800 lakosu nagyközség, a Fehér Tisza völgyében fekszik 600 m. tengerszint feletti magasságban. A község elszórtan fekszik a Fehér Tisza völgyében, 18 km.-nyi hosszúságban s így az ország leghosszabb községe. A környező hegyeket kiterjedt fenyőerdők borítják. Az erdőkben sok nemes és dúvad van, a patakokban igen sok a pisztráng. Két gör.-kath. temploma van, melyek egyikében a hónap első vasárnapján karácsony, húsvét és pünkösöd másodnapján róm. kat. istentisztelet van. Három kincstári erdőgondnokság, központi iskola. A lakosság legnagyobb része a szláv nép Huculok nevű törzséhez tartozik: ezek jellegzetes szokásaik és festői népviseletük által ünnek fel. A község nagy állatállománya májustól augusztus végéig a havasonkon legel, a tejtermékeket hetenkint egyszer szállítják le lóháton a községbe. A Rhonyeszka-havasokon nagy tejfeldolgozó telep van. A termeléssel járó munkákat főleg a nők látják el, a férfiak erdőkitermeléssel és famunkálatokkal foglalkoznak, mely elfoglaltságuk őket egészen az erdőkhöz köti, úgyhogy csak vasárnaponként térnek haza. A mezői munkákat is főleg a nők látják el, kik ezenkívül még igen szép háziszőtteket és szőnyeget készítenek. Vízellátása kitűnő vizű kutakból- és forrásokból. Petróleumvilágítás. ☞ ⚡ Ⓞ

KÖZLEKEDÉS

Vasúton Budapestről a Miskolc—Sátoraljaújhely — Csap — Királyháza — körösmezei vonalon Rahóig közelíthető meg, innen MÁVAUT autóbusszösszeköttetés hatszor naponta és autótaxiközlekedés. **Autón** az ugyanezen vonalon vezető műúton érhető el.

LAKÁS ÉS ELLÁTÁS

A községben van egy vendéglő, a lakosságnál egyszerű, de tiszta szobák olcsón kaphatók; élelmiszerek a községben és Rahón szerezhetőek be. A napi költségek 4—5 P-t tesznek ki.

FÜRDŐZÉS

Szabadfürdő a Fehér Tiszában és a patakokban.

EGÉSZSÉGÜGY

Orvos helyben, gyógyszerház Rahón.

SZÓRAKOZÁS ÉS SPORT

A gyönyörű vidéken a turisztika, vadászat és halászat, továbbá télen a sielés képezik a szórakozást és az űzhető sportokat. Vadászati és halászati engedélyeket az erdőgondnokságok adnak ki. A Sós-kás völgyön felfelé jutunk el a Pop Ivánra (1940 m.), hol júniusban az Enzian Rhododendron, mely a déli hegyoldalakat borítja, virágzásával felejthetetlen látványt jut. Itt a havasi gyopár is bőven tenyészik. A közelben van a 2022 m. magas, piramisalakú Pietros, melynek csúcsára csak gyakorlott hegymászók jutnak fel. A Pop Iván-

ról jó gyalogutak vezetnek a Mencilon át Rahóra. A Pop Iván csúcsa alatt kb. 1700 m. magasságban van a Vasek-féle *turistaház*. A román határ mentén eljutunk a Bendriászka és a Mezipotoki havasokra. Ez utóbbin szintén van *turistaház*. Innen a Douha-gerincen vagy a Sós-kás völgyön át jutunk vissza a községbe. A völgy mélyén van a sós-kás-völgyi duzzasztógát. A Mezipotoki havasról a Nyenyeskán át a Corbu havasra, onnan tovább a Stog-ra (1655 m.) jutunk. Ennek megmászása szintén igen nehéz. Télien a hegy egy cukorsüveghez hasonlít. A Stogról a Stone völgyön lejutunk a hasonló nevű vízgyűjtőgáton át Luhiba, Tiszabogdány felső végére, de folytathatjuk utunkat a Cserna Hórára is (Pop Iván 2026 m.), melyen *turistaház* van. A lengyel oldalon van az úgynevezett „Csillagvizsgáló”, egy kőből épült 2 m. magas várszerű alkotmány. A gerincen tovább eljutunk a Gutin Toma-

rekre és a Turkul havason át a Hoverlához (2058 m.), mely a mai Magyarország legmagasabb hegycsúcsa. A Turkul havason levő tengerszemből ered a Fehér Tisza. A Hoverla alatt jó *turistaház* van. Ez a turistaház a szomszédos Breckul havastól a Breckul nevet kapta. Ide Tiszabogdányból autótút vezet, mely majd 1500 m. magasságban majdnem vízszintesen visz a Harmanyeszka és Rhonyeszka havason át a Pietros (2022 m.) alatt a Sesoult kétoldalt megkerülve, majd újból egyesülve a tiszaborkúti Mencilhoz és le Tiszaborkútra. A Sesoulról a Bogdán és Lolim vízgyűjtőgátakhoz két út is vezet és a Bogdán patak mentén leérkezünk Tiszabogdányba.

E túrákon kívül Tiszabogdányt mint kiindulópontot véve még számos túrát állíthatunk össze. Az említett vonalakon télen kitűnő sítérek is vannak, miertis a sítúrák is erre vezetnek.



Hoverla tengerszem.

FELVILÁGOSÍTÁST NYUJT

a községfejlesztő bizottság, Egressy János gör. kath. lelkész és Tóth Dániel irodatiszt, Tiszabogdány.



Saján fürdő

8500 lakosú nagyközség, a Tisza kiszélesedett völgyének déli peremén fekszik 200 m. tengerszint feletti magasságban. A községtől délre 500—600 m. magas, igen szép lomb-erdőktől borított hegyek emelkednek. Két fürdőtelep tartozik a községhez és a környéken számos savanyú víz forrás van. Róm. kath., gör. kath. és ref. templom, mely kb. 700 éves tömör kőépület, zsinagóga. 1929-ben épült kultúrház, több iskola és más középület. Vízellátása kutakból. Villanyvilágítás. ☎ 1 ☎

KÖZLEKEDÉS

Vasuton a Budapest—kőrösmezei vonalon közelíthető meg Bustyaháza állomásig. Innen a Huszt—viski MÁVAUT autbuszjárat és kocsiközlekedés.

Autóval az ugyanezen vonalon vezető műúton érhető el.

LAKÁS ÉS ELLÁTÁS

Két kisebb szálloda van vendéglővel. Egyes családoknál teljes ellátás kapható. A napi teljes ellátás 4—5 P. Csak szobák minőség szerint napi 1—2 P-ért kaphatók. Élelmiszerek a községben szerezhethők be. A fürdőtelepeken lakás és teljes ellátás kapható.

FÜRDŐZÉS

A sajáni fürdő Visktól 7 km-re a Saján

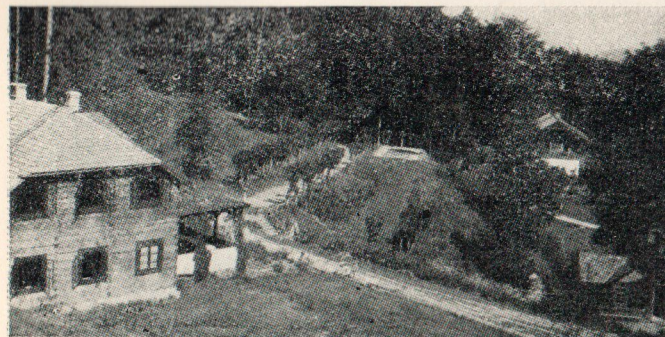
patak völgyében fekszik, Szirmay Károly viski lakos tulajdonát képezi. A fürdőnek szénsavas forrásai vannak. Fürdőidény május 20-tól szeptember 15-ig. Egyszeri fürdés 0.50—1 P.

EGÉSZSÉGÜGY

Orvos és gyógyszerár helyben.

SZÓRAKOZÁS ÉS SPORT

A kulturházban előadások; szombaton, vasárnap és alkalmilag hétköznapokon is mozielőadások; tekepálya. Halászati lehetőség a Tiszában és számos patakban. Kirándulások a fürdőkbe és a hegyvidékre.



Látkép

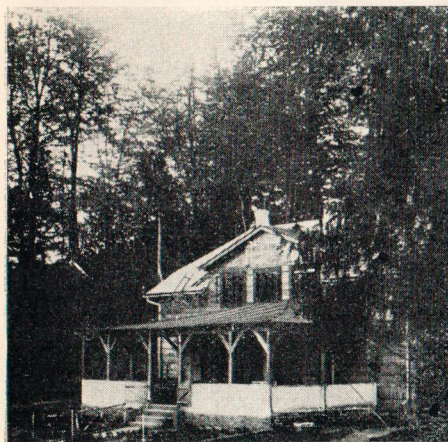
Visk község környékében a Tiszával párhuzamosan a várhegy oldalán a Máramaros és Szatmár megyék határában két híres vasas savanyú forrás található, mely források gyógyhatása elismerten kiváló. Visk várhegyi főforrás a fürdő épületektől körülbelül 10 perc járási távolságra van. A víz tiszta, színtelen, kitűnő ízű és savanyú. Dugaszolt üvegekben zamatját hosszú ideig megtarthatja. Az alsó forrás közel a fürdő épületénél van fedél alatt. A forrás vize sötétes színű, de üvegekben teljesen tiszta, kevésbé sós, mint a főforrás vize. Fürdéshez használják leginkább. Mindkét forrás a fürdőépületekkel egyetemben a kincstár tulajdonát képezi.

LAKÁS ÉS ELLÁTÁS

A fürdő területén kétágyas szobákkal ellátott lakóházak vannak. Teljes napi penzió fürdővel együtt 6.50 P.

FÜRDŐZÉS

Szabadfürdő 200 m-re a teleptől a Tiszában. Kádfürdők 0.50—1.— P. (Fürdőidény május 20-tól szeptember 15-ig.)



Lakóházak



Gyógyjavallatok

Nagy hatással bír női betegségek gyógyításánál, vérszegénységnél, krónikus bőrbetegségeknél és más hasonló betegségeknél. Ugy belső, mint külső használatnál egyenlő hatása van.

EGÉSZSÉGÜGY

2 orvos és gyógyszerár a 3 km-re fekvő községben.

FELVILÁGOSÍTÁST NYUJT: a várhegyi fürdő igazgatósága, Visk.

FELVILÁGOSÍTÁST NYUJT

a községfejlesztő bizottság, Csajnovits Béla róm. kath., Hegedüs László gör. kath. és Csik István ref. tanítók.

TEREBESFEJÉRPATAK

2300 lakosu a Tisza mindkét partján 350 m tengerszint feletti magasságban fekvő község. Itt kezdődik a Huculok által lakott vidék. A Huculok a szláv népnek egy jellegzetes szokásaival és festői népviseletével kitűnő törzse, mely innen északra és keletre főleg a két Tisza völgyét és a Tisza és a határhegységek közt fekvő községeket lakja. Két gör. kat. fatemplom, erdőgondnokság, üveggyár. — Vízellátás jóvizű kutakból. — Petróleumvilágítás.

KÖZLEKEDÉS

Vasúton a Budapest—kőrösmezei vonalon érhető el, vasútállomás a községben. Autón az ugyanezen a vonalon vezető műúton közelíthető meg.

LAKÁS ÉS ELLÁTÁS

Egyes szerény szobák a lakosságnál kaphatók.

FÜRDŐZÉS

Szabadfürdő a Tiszában.

EGÉSZSÉGÜGY

Orvos és gyógyszerár a községben.

SZÓRAKOZÁS ÉS SPORT



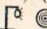
A község a kiinduló pontja az 1940 m magas Pop Ivánra vezető turának. A

Pop Iván csúcsa alatt kb. 300 m-nyire fekszik a Vasek-féle turistaház, mely igen jól van berendezve és amelyben teljes ellátás kapható. Innen indulnak ki azután a többi turák, melyek a határmenti hegyeken át a 2058 m Hoverlához majd Kőrösmezőre vezetnek, honnan Tiszaborkút és Rahón át vasúton lehet visszajönni. A turistautak mindenhol jelzéssel vannak ellátva. — Télen kitűnő síterepen ugyanezen vonalakon síturák tehetők. — Halászati és vadászati lehetőség az erdőgondnokság engedélyével.

FELVILÁGOSÍTÁST NYUJT

a községi előljáróság.

TISZABORKÚT

1500 lakosu hucul kisközség a Fekete Tisza völgyében, félúton Rahó és Kőrösmező között fekszik 535 m tengerszint feletti magasságban. Jódos — vasas forrásai kiváló gyógyhatásúak, az ottani vidéken Borkút név alatt ismert savanyú víz forrásai igen kedvelt üdítő vizek. A község kiindulópontja a szebbnél szebb kirándulásoknak és túráknak, mindenhová jelzett utak vezetnek. Régi gör. kat. fatemplom, gyógyfürdő. — Vízellátása kitűnő vizű kutakból. — Villanyvilágítás. —    

KÖZLEKEDÉS

Vasúton a Budapest—kőrösmezei vonalon érhető el, vasútállomása közvetlen a községnél van. — Autón az ugyanazon vonalon vezető műúton közelíthető meg.

LAKÁS ÉS ELLÁTÁS

Kisebb szálloda és vendéglő a községben, egyes szobák a lakosságnál is kaphatók. Élelmiszerek a községben szerezhetők be.

FÜRDŐZÉS

Gyógyfürdő és szabadfürdő a Tiszában.

EGÉSZSÉGÜGY

Orvos és gyógyszerár a községben.

SZÓRAKOZÁS ÉS SPORT

Az egyes kirándulóhelyekre mindenütt jelzett utak vezetnek. Autóút vezet az 1314 m magas tiszaborkuti Mencsulon át az 1726 m magasságú Sesoul alján

fekvő turistaházhoz, majd innen a 2022 m magas Pietros alatt a 2058 m magas Hoverla csúcsa alatt fekvő turistaházhoz. Ez utóbbtól szintén autóúton lehet lejutni a Hoverla vízduzzasztó gáton át Tiszabogdányra. Ezen turákat ellenkező irányban is meglehet tenni. A Tisza másik partján a Swidowec havasok 1300—1600 m magas csúcsai fekszenek, északra a Tisza mentén Kőrösmező és a lengyel határ, kőrösmezőről a Fekete Tisza forrása érhető el. — Télen ugyanezen vonalakon kitűnő terepen igen szép síturákat lehet tenni. Vadászati és halászati lehetőség, melyekhez az engedélyt a Rahón székelő erdőgondnokság adja ki.

FELVILÁGOSÍTÁST NYUJT

a községfejlesztő bizottság és a község előljárósága.



Hoverla-csúcs, 2058 m.



Gyümölcs piac Kőrösmezőn



Pop Iván 1940 m., csúcsán a kereszttel